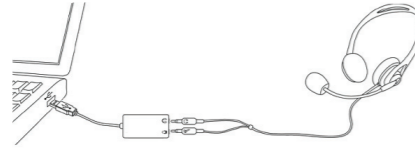


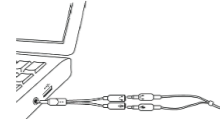
**MIKROFON ANSCHLIESSEN – einige Hinweise:**

• Wenn Sie Ihr Mikrofon an Ihren PC anschließen, wird möglicherweise ein Audioereignis-Fenster geöffnet. Überprüfen Sie in diesem Fall vor dem Schließen des Fensters, was darin hervorgehoben ist.



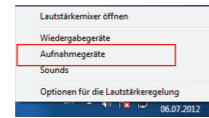
• Wenn Sie das Soundsystem Ihres PCs umgehen möchten oder Ihr PC nur einen Audioanschluss aufweist, sollten Sie die Verwendung eines **USB-Adapters bzw. -Mikrofon**s in Betracht ziehen.

• Wenn Ihr PC nur über einen Audioanschluss verfügt, können Sie auch den Y-Adapter aus dem Dragon-Lieferumfang verwenden.



• Wenn Sie ein **Bluetooth-Mikrofon** verwenden, müssen Sie den **Dongle** an einen USB-Anschluss Ihres PCs anschließen. Nachdem Sie das Headset eingeschaltet haben, vergewissern Sie sich, dass es sich im **Rufmodus** befindet (siehe Handbuch Ihres Mikrofon)s).

• Die Verwendung eines integrierten Array-Mikrofon mit Dragon ist nicht empfehlenswert.



• Die Soundeinstellungen für die Aufnahme können Sie in der Systemsteuerung prüfen, indem Sie mit der rechten Maustaste auf das Lautsprechersymbol in der Taskleiste klicken.

**TIPP:** Wenn Sie Ihr Mikrofon über einen USB-Anschluss mit Ihrem PC verbinden, sollten Sie immer **denselben Anschluss** verwenden und dies **vor dem Öffnen von Dragon** tun.

**DRAGON INSTALLIEREN**

**Hinweis:** Wenn Sie bereits über eine Version verfügen, sollten Sie zuerst Ihr Profil sichern.

**1) Schließen Sie alle offenen Programme.** Wenn Sie ein **Anti-Virus**-Programm verwenden, deaktivieren Sie es bis zum Abschluss der Installation.

**2)** Legen Sie die Dragon-DVD in Ihren PC ein oder öffnen Sie die heruntergeladene Datei, und befolgen Sie anschließend die Anweisungen.

**3)** Geben Sie die **Seriennummer** ein, die sich auf der Hülle der DVD befindet. Alternativ finden Sie die Seriennummer beim Erwerb eines Downloads in der erhaltenen E-Mail. Klicken Sie auf Weiter, um alle empfohlenen Optionen zu akzeptieren.

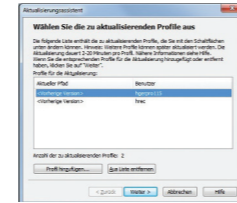


Stellen Sie nach Abschluss der Installation sicher, dass das Mikrofon angeschlossen ist, und starten Sie Dragon anschließend durch Doppelklick auf das Desktop-Symbol.

**EIN BENUTZERPROFIL ERSTELLEN ODER AKTUALISIEREN**

**WENN SIE DRAGON ZUM ERSTEN MAL VERWENDEN...** werden Sie anhand einer Reihe von Bildschirmen durch den Prozess zum Erstellen des für Sie bestmöglichen Profils geführt. Nehmen Sie sich dafür Zeit. Dieser Schritt bestimmt Ihre anfängliche Erkennungsgenauigkeit.

Nachdem Sie Ihr Profil erstellt haben, bietet Ihnen Dragon Möglichkeiten zur Optimierung, einschließlich der Auswahl von **bestimmten Texten zur Analyse**.



**WENN SIE DRAGON 10 ODER 11 VERWENDET HABEN...** erkennt Dragon 12 vorhandene Profile auf Ihrem PC und startet den Aktualisierungsassistenten. Wenn Sie die Profile nicht jetzt aktualisieren möchten, schließen Sie den Assistenten. Sie können ihn auch zu einem späteren Zeitpunkt über das Startmenü starten.

**Wichtig:** Wir empfehlen Ihnen dringend, nach Abschluss der Aktualisierung die **Genauigkeitsoptimierung** zu starten (siehe Menü **Audio**) und den Abschnitt **Neuheiten** zu lesen.

**BEVOR SIE DIKTIEREN...**

sehen Sie sich das **interaktive Lernprogramm** an. Die Simulationen umfassen Übungen zur effizienten Bearbeitung, einschließlich des Befehls **„Zurückgehen“** und der SmartFormat-Regeln. Klicken Sie im Anschluss daran auf das Hilfemenü in der Dragon-Leiste und sehen Sie sich den Inhalt und vor allem das normale Lernprogramm an.

**IHR PROFILVOKABULAR ANPASSEN**

Um effizient diktieren zu können, sollten Sie Dragon beibringen, was Sie verwenden: Spitznamen, Umgangssprache, Ausdrücke in Großbuchstaben, E-Mail-Adressen...

Wenn Sie Ihr Profil anpassen, können Sie viele Fehler vermeiden. Sie haben dafür verschiedene Möglichkeiten. Dragon kann beispielsweise Texte analysieren, die denen ähneln, die Sie diktieren möchten. Weitere Informationen finden Sie im Hilfemenü unter „Erkennungsgenauigkeit verbessern“.

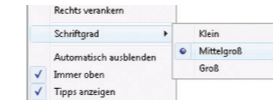
**DIE DRAGON-RANDLEISTE**

Die Randleiste zeigt Tipps und Befehlsbeispiele von globalen und anwendungsspezifischen Befehlen an.



Im oberen Bereich befinden sich anklickbare Links zu zugehörigen Hilfethemen und Werkzeugen.

Sie können die Randleiste durch Verwendung des Befehls „Öffne Dragon-Randleiste“ oder „Was kann ich sagen?“ öffnen.



**Hinweis:** Durch einen Rechtsklick darauf wird ein Menü angezeigt, über das Sie unter anderem die Registerkarte „Maus“ ausblenden können.

**ÜBERPRÜFEN SIE, OB DIE DRAGON-AUFNAHME AKTIV IST**

Sie können das Mikrofon von Dragon wie folgt steuern:

- Durch Drücken der Taste + auf der numerischen Tastatur (diese **Zugriffstaste** kann im Dialogfeld **Optionen** von Dragon geändert werden).
- Durch Klicken auf das Mikrofonsymbol in der Dragon-Leiste oder Taskleiste.
- Mithilfe von Befehlen wie „Wach auf“ und „Mikrofon ausschalten“

**Ein:** Dragon-Aufnahme ist aktiv.



**Aus:** Dragon-Aufnahme ist inaktiv.



**IHR ERSTES DIKTAT**

Starten Sie ein Textverarbeitungsprogramm und stellen Sie sicher, dass sich Ihr Cursor im Dokument befindet. Schalten Sie dann das Mikrofon ein und diktieren Sie mit einer deutlichen und natürlichen Stimme. Diktieren Sie die Interpunktionszeichen und verwenden Sie Befehle wie z. B. **Neuer Absatz**.

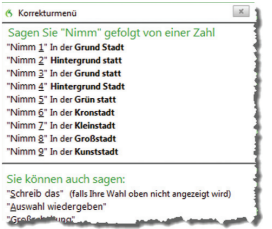
Beim Diktieren zeigt ein kleines Dragon-Symbol an , dass die Softwareverarbeitung läuft. Sie müssen nicht darauf warten, dass Dragon Sie „einholt“. Diktieren Sie einfach mit einer natürlichen Geschwindigkeit. Versuchen Sie, längere Sätze zu diktieren, da Dragon somit Kontext erhält und dies zu wesentlich besseren Ergebnissen als langsames, stockendes Sprechen führt.

**Hinweis:** Dragon führt zahlreiche Formatierungen automatisch durch, beispielsweise **Abstände, Daten und Prozentangaben**. Wenn ein bestimmtes Wort groß geschrieben werden soll, sagen Sie davor „Groß“ oder „Großbuchstaben“.

**FEHLER KORRIGIEREN**

Obwohl sich durch die Anpassung des Vokabulars viele Fehler vermeiden lassen, sind einige Fehler nicht abwendbar. Indem Sie die Fehler korrigieren, kann Dragon daraus lernen. Probieren Sie aus, *wann* und *wie* sich die Fehler am besten korrigieren lassen. In Dragon können Sie alle Korrekturen über Sprachbefehle vornehmen, jedoch auch Text überschreiben, eine Zugriffstaste verwenden usw. (siehe Dialogfeld „Optionen“).

Wenn Dragon diktierten Text nicht richtig erkennt, können Sie die Befehle „Korrigier das“ oder „Korrigier <Wort oder Wörter>“ verwenden, wobei <Wort oder Wörtrter> für den falsch erkannten Ausdruck auf dem Bildschirm steht.



Das Korrekturmenü wird mit einer Liste alternativer Wörter angezeigt. Wenn das entsprechende Wort in der Liste enthalten ist, können Sie dieses auswählen. Sagen Sie dazu beispielsweise „Nimm 1“.

Andernfalls können Sie mithilfe des Befehls „Schreib das“ das Buchstabierfenster öffnen, in dem Sie dann **eingeben oder buchstabieren** können, was Dragon hätte erkennen sollen. Darüber hinaus haben Sie auch die Möglichkeit, eine fast korrekte Alternative zu **ändern**.

**DRAGON BEENDEN**

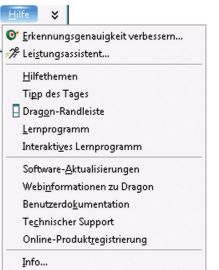
Sie sollten Dragon mindestens einmal täglich beenden. Wählen Sie im Menü „Profil“ die Option „Dragon schließen“ aus.

Wenn Sie gefragt werden, ob Sie die Änderungen an Ihrem Profil speichern möchten, bejahen Sie dies, damit die während Ihrer Sitzung durchgeführten Optimierungen erhalten bleiben. Dazu gehören beispielsweise Textanalysen oder das Hinzufügen einer gesprochenen Form. Hinweis: Möglicherweise bietet Dragon Ihnen auch die Durchführung einer **schnellen Optimierung** Ihres Profils an.

**WEITERE INFORMATIONEN**

Zunächst sollten Sie sich darauf konzentrieren, flüssig zu diktieren und das Vokabular zu optimieren. Mit der Zeit werden Sie lernen, mehr und mehr mit Sprachbefehlen zu arbeiten.

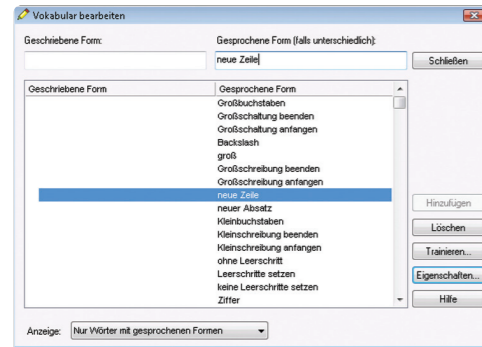
Sie können die Hilfe jederzeit mit einem direkten Befehl wie „Durchsuche die Dragon-Hilfe nach Zugriffstasten“ durchsuchen. Außerdem können Sie auch das Hilfemenü von Dragon verwenden.



Viele Ressourcen wie beispielsweise die aktuellsten Handbücher, Tipps, Videos, kompatible Hardware, Partner für benutzerdefinierte Einstellungen und technischen Support finden Sie im Internet.

## ZEICHENBEISPIELE (weitere Informationen erhalten Sie in der Hilfe)

**Hinweis:** Gesprochene Formen und Eigenschaften können Sie unter „Vokabular bearbeiten“ anpassen.



### Für...

Für...	Sagen Sie...
.	Punkt
!	Ausrufezeichen
?	Fragezeichen
'	Apostroph
(	Klammer auf
"	Anführungszeichen zu oder Anführungsstriche oben
@	At oder Klammeraffe
+	Pluszeichen
_	Unterstrich
-	Bindestrich
;	Semikolon oder Strichpunkt
;-)	Zwinkerndes Gesicht
&	Und-Zeichen
§	Paragrafenzeichen
#	Nummernzeichen

## ZAHLEN, DATUM, UHRZEIT, EINHEITEN, PREISANGABEN...

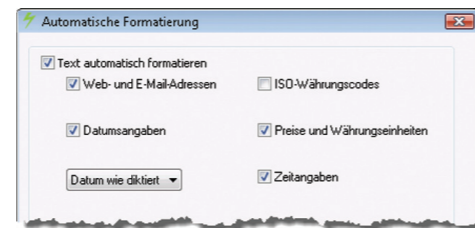
**Hinweis:** Sie können die Art und Weise ändern, in der Dragon Zahlen, Abkürzungen usw. formatiert. Unter „Vokabular bearbeiten“ können Sie **Worteigenschaften** wie beispielsweise „Z.“ für „Zahl“ vor Ziffern oder „Marcus“ für „Markus“ festlegen.

### Für...

4.2
4,50 €
4,50 \$
4
MMIV
0.03
4 mm
4 °C
179
5423
8:30 Uhr
200 kg
1,60 m
15. Mai 2003
10115 Berlin

### Sagen Sie...

vier Punkt zwei
vier Euro und fünfzig Cent oder vier Euro fünfzig
vier Dollar und fünfzig Cent oder vier Dollar fünfzig
Ziffer vier oder schreib vier
römisch zweitausendvier
null Punkt null drei
vier Millimeter
vier Grad Celsius
ein hundred neun und siebenzig oder
hundert neun und siebenzig
fünftausend vier hundert drei und zwanzig
acht Uhr dreißig
zwei hundert Kilogramm
ein Meter sechzig
fünfzehnter Mai zweitausend drei
eins null eins eins fünf Berlin



## BEFEHLSBEISPIELE (siehe Randleiste, Hilfe und Befehlscenter)

### Grundlagen:

- Um auf eine Schaltfläche oder ein anderes Element auf der Benutzeroberfläche zu klicken, sagen Sie den entsprechenden **Namen und davor „Klick“** (siehe Registerkarte „Befehle“ im Dialogfeld „Optionen“).
- Setzen Sie **Sprechpausen** vor und nach einem Befehl, nicht aber innerhalb eines Befehls.

### Mikrofon steuern

Geh schlafen  
Wach auf  
Mikrofon ausschalten

### Web durchsuchen

Öffne die Top-Webseite für...  
Durchsuche Google nach...  
Durchsuche Wikipedia nach...  
Durchsuche Karten nach...  
Durchsuche Nachrichten nach...

### Google Mail und Hotmail

Öffne die Top-Webseite für Google Mail | Hotmail  
Website-Befehle anzeigen  
Website-Befehle ausblenden  
Klick Posteingang | Entwürfe  
Neue E-Mail verfassen  
Klick An | Betreff | Textfeld

### Text markieren

Alles markieren  
Markier <Wort oder Wörter>  
Markier die nächsten <Zahl> Wörter  
Markier <Bereichsanfang> bis <Bereichsende>  
Markier [vorherigen] Absatz  
Markier Dokument  
Auswahl aufheben

### Cursor in Listen bewegen

Gehe <n> nach unten  
Gehe zum Ende | Anfang  
Drücke Eingabetaste  
Drücke Pfeil nach rechts

### Hilfe aufrufen

Zeige mir Hilfe  
Was kann ich sagen  
Dragon-Randleiste - Hilfe  
Durchsuche die Dragon-Hilfe nach...

### Computer durchsuchen

(erfordert eine Desktop-Suchmaschine)  
Durchsuche den Computer nach...  
Durchsuche die Dokumente nach...  
Durchsuche E-Mails nach...

### Suchen in Internet Explorer und Firefox

Gehe zur Adressleiste  
Gehe dahin oder Drücke Eingabetaste  
Ansicht aktualisieren oder Drücke F5  
Neuen Tab öffnen oder Drücke Steuerung T  
Suche auf dieser Seite oder Drücke Steuerung F  
Öffne die Top-Webseite für Nuance Communications

### Text bearbeiten

Weiter bei <Wort oder Wörter>  
Zeile löschen  
Lösche die letzten <Zahl> Wörter  
Streich das <Zahl> mal  
Rückschritt <Zahl>  
Rückgängig machen  
Schneide das aus  
Füge das ein  
Zeige Diktierfenster

### Formatieren

Auswahl mit | ohne Aufzählungszeichen  
Mache die vorherige Zeile fett  
Unterstreich <Wort oder Wörter>  
Schreib das groß | klein  
Großschaltung anfangen | beenden

### Cursor bewegen

Cursor vor <Text>  
Zurückgehen  
Gehe <Zahl> Zeichen nach unten  
Gehe zum Zeilenende | Dokumentende  
Gehe <Zahl> Zeichen nach links  
Seite nach oben | unten

### Dragon-Fehler berichtigen

Korrigier <Wort oder Wörter>  
Korrigier das

### Mit Windows arbeiten

Zurück zu <Fenstername>  
Desktop anzeigen  
Alle Fenster auflisten

### Elemente öffnen und schließen

Klick Start  
Starte <Elementname>  
Starte Microsoft Outlook  
Öffne Systemsteuerung

### Maus bewegen

Maus nach oben bewegen  
Maus nach rechts bewegen  
Maus langsamer nach unten bewegen  
Stopp

### Mit der Maus klicken

Mausklick  
Maus Doppelklick  
Maus Rechtsklick

### Zeilen und Leerstellen einfügen

Neue Zeile  
Neuer Absatz  
Drücke Eingabetaste  
Drücke Tab

### Buchstabieren

Schreib das  
Schreib <groß b a Bindestrich 5>  
Schreib <Leerzeichen> Schreib <Cäsar | Anton | Paula>  
Starte Buchstabiermodus

### Mit Windows arbeiten

Fenster minimieren  
Fenster wiederherstellen  
Fenster für <Programm> auflisten

### Maus positionieren

Starte DragonPad  
Starte Microsoft Word  
Starte Internet Explorer  
Fenster schließen oder Drücke ALT F4

### Maus positionieren

Mausraster  
Mausraster Fenster  
Mausraster <1 - 9><1 - 9>  
Abbrechen

### Mit der Maus ziehen

Maus schneller nach unten ziehen  
Maus sehr schnell nach rechts unten ziehen  
Maus sehr schnell nach oben ziehen



Copyright © 2013 Nuance Communications, Inc. Alle Rechte vorbehalten. Nuance, Dragon, das Dragon Logo, DragonBar und NaturallySpeaking sind Marken bzw. eingetragene Marken von Nuance Communications, Inc. oder verbundener Unternehmen in den USA und/oder anderen Ländern. Alle anderen hier erwähnten Namen und Marken sind Marken oder eingetragene Marken der entsprechenden Eigentümer.